



INFORMACIONS DIVERSES D'INTERÈS PER A AFILIATS

1 missatge

SEC <sec@sec.cat>

11 d'abril de 2019 a les 9:45

Cco: "Grup afiliats actius SEC." <sec_afiliats_act@sec.cat>, Grupo afiliats passius SEC <sec_afiliats_pas@sec.cat>

INTERVENCIÓ DEL SEC A LA JUNTA D'ACCIONISTES

Novament el SEC enguany va poder intervenir a la Junta d'Accionistes, gràcies a la cessió d'accions per part de diversos companys i companyes, sempre disposats a fer possible que se senti la veu de la plantilla davant dels accionistes i de l'equip directiu. La Junta d'Accionistes és una palestra que ens dona l'oportunitat de denunciar els problemes que tenim com a treballadors i treballadores del Banc i que, sota un teatre de grans accions, paraules i gesticulacions intenten amagar.

Cal dir que la resposta per part del president Carlos Torres, va ser totalment decebedora. Tenia l'oportunitat, com a nou president, d'iniciar una etapa de diàleg i escolta activa a la plantilla, però va optar per menystenir totes les intervencions sindicals, posant en vàlua les enquestes que indiquen que BBVA és el "segon millor banc per a treballar", argumentant que compleixen amb el Conveni i Acords d'Empresa, mostrant-se insensible a les problemàtiques plantejades i fent-se el sord davant de qualsevol petició de millora que ens va demanar canalitzar a través de TIC.

Us adjuntem la intervenció del SEC, que enguany no hem pogut enviar per vídeo perquè van prohibir qualsevol gravació o imatge de les intervencions.

[INTERVENCIÓ SEC JUNTA ACCIONISTES 2019](#)

ELECCIONS SINDICALS

Els resultats de les eleccions sindicals del mes de febrer, situen el SEC com un sindicat de referència a BBVA. A Catalunya el SEC passa a ser primera força, empatat amb CCOO en nombre de delegats. En nombre de vots, el SEC ha quedat com a primera força a Maura, Tarragona i Lleida. A Barcelona i Girona, hem estat el segon sindicat més votat.

A nivell estatal, el SEC passa a formar part de diverses Comissions relacionades amb temes laborals, existents en aquest moment al Banc. Així doncs, tenim dret a 1 representant a les Comissions de Salut Laboral, Igualtat i, el més important, a la Comissió de Control del Pla de Pensions.

Adjuntem resum de resultats: [ELECCIONS BBVA: EXTRAORDINARIS RESULTATS DEL SEC A CATALUNYA](#)

ELS NOSTRES REPRESENTANTS A LES COMISSIONS

Dintre del Banc, hi ha diverses Comissions que desenvolupen una tasca de control i seguiment d'assumptes relacionats amb temes que afecten als treballadors.

Com a conseqüència dels bons resultats obtinguts pel SEC en les eleccions sindicals, s'incorpora un representant del SEC, en cada una de les següents Comissions:

1- Comissió del Pla d'Igualtat: té com a objectiu bàsic fer un seguiment de l'acompliment i desenvolupament de les mesures previstes al Pla d'Igualtat ([Pla d'Igualtat BBVA](#)), promoure el principi d'igualtat i no discriminació i conèixer les denúncies d'assetjament sexual, si és el cas. El SEC hi serà representat a través de la companya Mercè Núñez.

2- Comitè Estatal de Salut Laboral: té com a objectiu la vigilància i control sobre l'acompliment de la normativa de prevenció de riscos laborals recollida a la Llei 31/1995, de 8 de novembre, de Prevenció de Riesgos Laborales (LPRL). El SEC hi serà representat a través de la companya Raquel Puig.

3 - Comissió de control del Pla de Pensions: té com a objectiu principal la supervisió de l'acompliment del Pla de Pensions i l'examen i aprovació de l'actuació de l'entitat gestora en cada exercici econòmic. El SEC hi serà representat a través del company Iñaki Urbistondo.

NOVETATS LEGALS

Recentment s'han aprovat nous decrets que ens afecten directament com a persones treballadores:

- Reial decret 6/2019 de mesures urgents per a la garantia d'igualtat de tracte entre dones i homes en l'ocupació: adaptació jornada, ampliació permís segon progenitor...
- Reial Decret 8/2019 de mesures urgents de protecció social i lluita contra la precarietat laboral: registre diari de jornada

Per fer efectives les mesures incloses en aquests Reials Decrets, la direcció de BBVA haurà de convocar a la representació laboral per tal de dur a terme una negociació en els dos àmbits afectats: la revisió del pla d'igualtat per adaptar-lo al nou reial Decret i l'establiment d'un sistema de registre de jornada

Per a més informació: [NOVETATS LEGISLATIVES QUE ENS AFECTEN](#)

TANCAMENT D'OFICINES I REUBICACIONS

Des de principis d'any el Banc ha tancat 51 oficines. Per aquest mes de maig hi ha previst el tancament de 22 oficines més, total 73 oficines. Aquests tancaments estan vinculats directament amb el sobrant de llocs de treball que segons el Banc es produeix a Catalunya i, explica el Pla de Mobilitat que de manera activa està promovent el Banc per aconseguir traslladar personal de Catalunya a territoris on més aviat hi ha faltant.

Sobre la pèrdua de llocs de treball:

El Banc té una sèrie de mesures encaminades a facilitar la sortida de la plantilla, que sempre són voluntàries i que en cap cas el treballador/a està obligat a acceptar.

Sovint el Banc, a través de les gestores de TIC, utilitza els tancaments d'oficines per pressionar a alguna persona de l'equip i conduir-la a agafar alguna de les mesures de sortida de l'entitat voluntàries, amb l'argument que no tenen lloc per aquella persona o per aquella funció.

És important que quedi clar que són mesures voluntàries i que el Banc ha de reubicar el treballador en un altre lloc (pot ser una altra funció) i dintre dels 25 Km. Per tant, si reps l'oferta de sortida i no la vols acceptar, no ho facis.

També cal saber que no sempre és el Banc qui fa l'oferta. També el treballador, en un determinat moment i davant les seves circumstàncies personals, es pot adreçar al Banc per sol·licitar qualsevol de les mesures publicades a la intranet (Tu BBVA- otros procesos-medidas voluntarias). Una opció que el banc també accepta negociar és una sortida indemnitzada de l'entitat. Si t'interessa alguna mesura, truca'ns abans perquè t'informem.

Sobre les prejubilacions:

El Banc també utilitza les prejubilacions per esponjar la plantilla. Les ofertes de prejubilació sempre són a iniciativa del Banc i estan molt vinculades a una reestructuració puntual (tancaments d'oficines, integració de departaments, reducció de necessitat de persones en un determinat àmbit...).

Per les dades dels anàlisis que hem fet als nostres afiliats que han rebut ofertes de prejubilació durant el que portem d'any podem dir que ...

- S'estan oferint a empleats amb 58, 57 i 56 anys.
- La indemnització es calcula de la següent manera:
 - ✓ Les ofertes es basen amb el sou brut fix anual al que es resta la quota personal del treballador de la Seguretat Social.
 - ✓ Es divideix en dos trams: els primers 30.000€ i la resta.
 - ✓ Al primer tram s'aplica un percentatge que varia segons l'edat d'inici de la prejubilació. En els exemples que hem tractat van del 85% fins al 91%.
 - ✓ Al segon tram s'aplica sempre un 80%.
- A banda de la indemnització l'empresa també paga la quantitat necessària per poder formalitzar el Conveni Especial a la Seguretat Social per mantenir les bases de cotització que tingui l'empleat en el moment de la sortida. Aquest import s'actualitza un 3% anualment per afrontar les pujades que pugui tenir aquest Conveni Especial.
- Tant la indemnització com el Conveni Especial es paguen semestralment fins que el jubilat compleixi 65 anys. * Recordar que amb la llei actual, si arribes als 65 anys amb 38 anys i 6 mesos de cotització (o més) es pot accedir a la pensió de jubilació sense cap reducció.
- L'empresa també abona una quantitat a cobrar una sola vegada per compensar la pèrdua de variable de l'any de la sortida. Normalment és un mínim de 3.000€.
- El jubilat continuarà com a participatiu del Pla de Pensions d'Empleats i amb el mateix sistema d'aportacions (i resta de condicions) que pels empleats actius mentre duri el contracte de prejubilació.
- Si el jubilat no té més ingressos que els derivats del contracte de prejubilació, la retenció d'IRPF ha de ser menor a la que es feia mentre estava en actiu, perquè el total d'ingressos serà menor i perquè la quantitat pagada pel Conveni Especial és una despesa deduïble que directament resta de la remuneració total per determinar la base de l'impost.

Per a qualsevol dubte o aclariment, no dubtis en trucar-nos

Sobre els canvis de funció:

Amb els tancaments d'oficines, el Banc també fa canvis de funció a moltes persones. Aquests canvis són legals (la mobilitat funcional està recollida en el Conveni), amb la única limitació de tenir els coneixements professionals i acadèmics per exercir la funció.

Ara bé, aquest canvi de funció no pot comportar mai una pèrdua del salari que correspon al nivell consolidat. Si el treballador exerceix una funció de major nivell, haurà de ser retribuït en base a la nova funció.

Recordem que per estar dins l'equip de Asociados (mòbil) o dins del Contigo, es requereix de l'acceptació voluntària de la persona treballadora, ja que va vinculat a un canvi d'horari i en el cas dels Asociados, a més, també comporta l'acceptació de la mobilitat geogràfica dintre de la DT.

Recordem que la no acceptació d'aquests llocs, no pot comportar cap mesura sancionadora ni cap proposta de sortida per part del banc, que haurà de reubicar la persona dintre dels 25 Km.

Sobre el centre de referència:

- El Banc, segons ha publicat, entén com a plaça de referència la ciutat on l'empleat té situat el seu centre d'interès personal/familiar (sempre que el Banc hi tingui oficina). Si no, la capital de la província o la plaça més propera que sigui centre econòmic.
- En els casos de nous ingressos a SCCC, considera que aquella és la plaça de referència. En els casos de nous ingressos a la xarxa s'assigna com a plaça de referència la del centre econòmic més proper a la residència habitual.
- Amb aquesta interpretació, entenem que el Banc MILLORA el que estableix el Conveni per determinar quin és el centre de referència: municipi on el personal estava a 30.01.1996 (o aquell on es traslladin voluntàriament) i, per als ingressats amb posterioritat, municipi al qual són destinats.

**Las Empresas podrán cubrir las necesidades del servicio existentes, realizando cambios de puesto de trabajo, que no tendrán la consideración de traslado ni movilidad geográfica, dentro de una misma plaza o de un radio de 25 kilómetros a contar desde el centro del municipio donde el personal prestaba sus servicios a 30 de enero de 1996, o desde donde se trasladen voluntariamente, y los ingresados con posterioridad desde donde sean destinados.*

Atès que el Banc també preveu la possibilitat que el centre de referència no estigui registrat, des del SEC i per tal d'evitar malentesos, hem sol·licitat que s'informi a tota la plantilla sobre quin és el seu centre de referència actual registrat per part del Banc: [2019.04.10 Sol·licitud informació a la plantilla de centre de referència registrat](#)

COMUNICACIÓ DE MALA PRÀCTICA DE RBA

- Hem detectat una proliferació de "Comunicación de mala práctica RBA" com a conseqüència de l'alta de clients nous amb alguna errada en la documentació presentada. En aquests casos, el Banc adverteix de l'aplicació de les mesures anunciades en l'hoi 415 del dia 9 de juliol, que comporta la no retribució del incentiu quadrimestral (en cas de dos o més altes incorrectes).
- Des del SEC animem a tots els companys a llegir i tenir a mà la darrera *volandera* RBA del mes de març del 2019 i seguir estrictament les instruccions indicades, no donant per bo cap document que no reculli tots els requisits.
- Des del SEC també veiem que moltes vegades les suposades males pràctiques no ho són. Per aquest motiu, animem a tots els companys a posar-se en contacte amb nosaltres i respondre a aquestes comunicacions, ja que abstenir-se a respondre pot comportar d'altres problemes de futur.

DIVERSOS

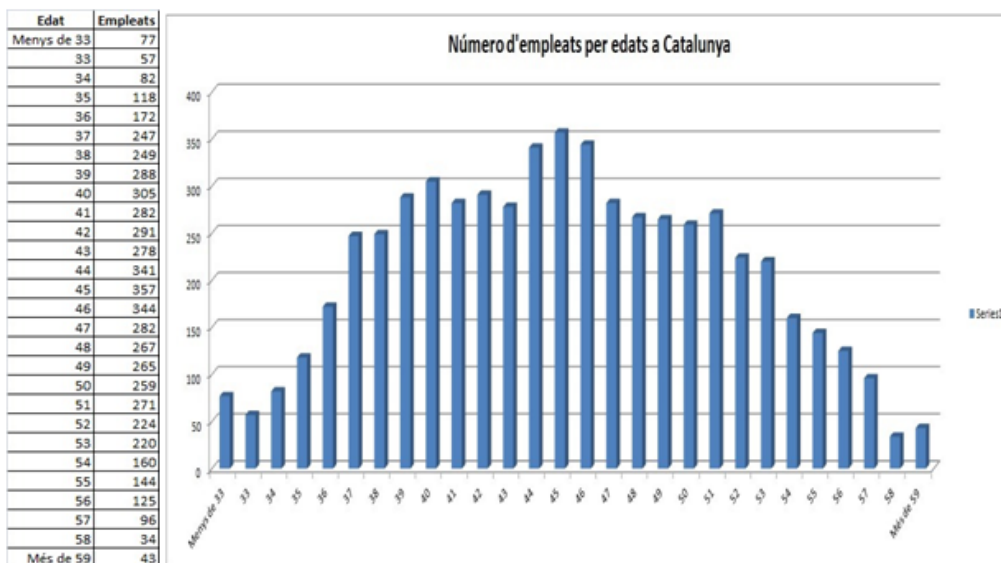
Recertificació del cafi

T'informem que el Banc, dintre de la seva oferta formativa, té un curs de recertificació del CAFI, que forma part del programa de formació contínua per acreditar les 20h anuals de recertificació que cal acreditar en aplicació de la normativa Mifid II.

Vacances Nadal

Hem rebuts moltes consultes en relació a la realització de vacances en període de Nadal. Sembla que hi ha responsables de centres de treball que pretenen posar restriccions als seus equips per al gaudi de vacances en aquest període. El Conveni deixa molt clar que el període de gaudi de les vacances està comprès entre l'1 de gener i el 31 de desembre (a diferència del Conveni anterior que establia com a període de vacances de l'1 de març al 30 de novembre). La única limitació, és que les necessitats del servei quedin cobertes (evidentment aquest extrem ha d'estar justificat).

Piràmide d'edat (dades 31.12.2019)



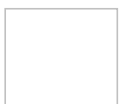
COMUNICATS ANTERIORS

Si vols accedir als nostres comunicats d'informació anteriors, clica a l'enllaç següent: [Informació afiliats SEC](#)

Esperem que aquestes informacions hagin estat del teu interès. T'adjuntem un full d'afiliació [FULL-AFILIACIO-SEC.pdf](#) per si consideres oportú difondre aquest comunicat a algun company o companya que es vulgui afiliar al SEC. Estem a la teva disposició per a qualsevol aclariment.

LES NOSTRES DELEGADES I DELEGATS

Per qualsevol dubte, informació o consulta que tinguis, no dubtis a adreçar-te al delegat o delegada del teu territori. [Llista de delegats SEC](#)



11/4/2019

Correu de Sindicat d'Estalvi de Catalunya (SEC) - INFORMACIONS DIVERSES D'INTERÈS PER A AFILIATS

T. + 34 932 188 518

F. + 34 932 188 597

E. sec@sec.cat

W. www.sec.cat

Aquest e-mail conte una informació propietària, el contingut del qual pot estar legalment protegit. Si vostre no és el destinatari previst, no pot usar, divulgar, distribuir, copiar o imprimir aquest e-mail.

Aquest missatge electrònic està dirigit únicament a la(es) adreça(ces) indicades anteriorment; el caràcter confidencial, personal i intransferible del mateix està protegit legalment. Qualsevol revelació, ús o reenviament no autoritzat, complet o en part, està prohibit. Si ha rebut aquest missatge per equivocació, notifiqueu-ho immediatament a la persona que ho ha enviat i esborri el missatge original juntament amb els seus fitxers annexos sense llegir-lo ni gravar-lo, total o parcialment. Gràcies.



image002.jpg
3K